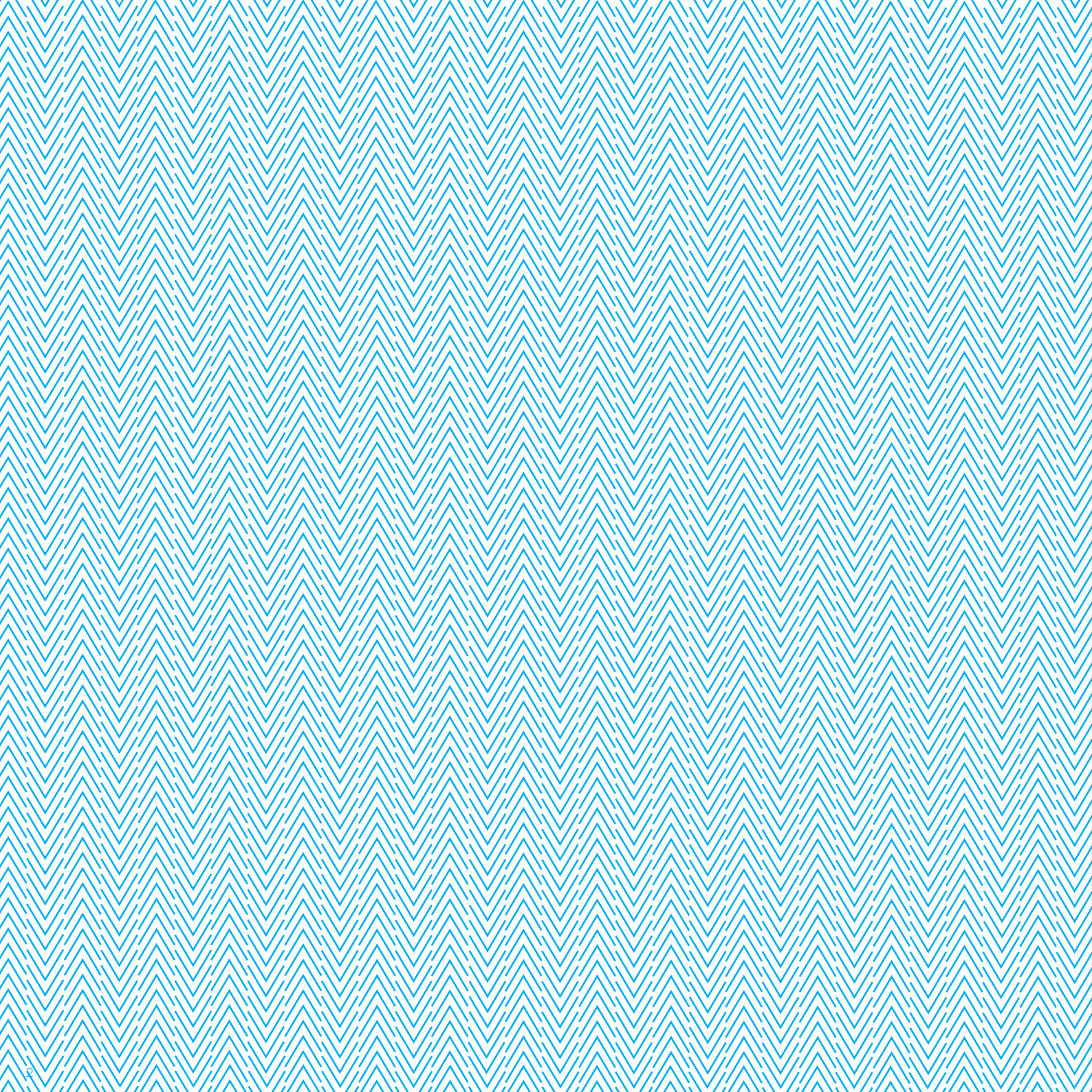


+ MEMORIA 2015

TECHO

UN TECHO PARA CHILE





MEMORIAL 2015

DIRECTORIO

Juan Cristóbal Beytía, SJ.
Presidente

Ana María Holuigue
Vicepresidente

Carmen Gloria De la Maza
Tesorera

Pablo Guarda
Secretario

Andrés Navarro
Director

Fernando Franke
Director

Francisco Jiménez
Director

Tipo de organización
Fundación sin fines de lucro.

Personalidad jurídica
Fundación Un Techo para Chile.

Representante legal
Juan Cristóbal Beytía, SJ.

Contacto
info.chile@techo.org



INDICE

- 6** | CARTA DEL CAPELLÁN
- 8** | CARTA DE LA DIRECCIÓN SOCIAL
- 10** | CARTA DEL DIRECTORIO
- 11** | MODELO DE TRABAJO
- 14** | IMPACTO
- 16** | ORGANIGRAMA
- 18** | EL CORAZÓN DEL TECHO
- 20** | LOS DATOS QUE NOS MUEVEN
- 22** | DEL CAMPAMENTO AL BARRIO
- 24** | RESPONDIENDO A LAS COMUNIDADES
- 26** | TRANSFORMANDO CAMINOS
- 28** | OFICINAS REGIONALES
- 42** | COMUNIDAD TECHO
- 44** | EVENTOS NACIONALES
- 46** | BALANCE FINANCIERO
- 47** | AGRADECIMIENTOS



CARTA DEL CAPELLÁN

UN AÑO PARA NO OLVIDAR

El 2015 fue un año muy difícil en varios frentes. Confluyeron procesos antiguos y nuevos. Estaban los antiguos casos de colusión en el mercado de las farmacias y los pollos, la sombra del caso La Polar continuaba en la retina de los chilenos y los nombres del cura Tato o el padre Karadima se mantenían como íconos de podredumbre institucional. Las instituciones no daban garantías de probidad. A eso se le añade las polémicas corrupciones de este año. Tempranamente apareció el caso Caval, donde se vinculaba a la misma familia de la Presidenta, se destituía a un ministro del Interior por mal financiamiento de la política y los políticos financiados por la empresa privada aparecieron por todos lados. Para colmo de males, descubrimos que la colusión llegaba hasta las empresas de papel “tissue”, como lo llamaron con cierto eufemismo gringo. Con mucha razón, la ciudadanía se sintió traicionada. Hablar de la crisis de confianza se transformó en un lugar común y por todas partes apareció la sospecha.

La desconfianza es una manifestación de lo frágiles que pueden ser nuestros vínculos sociales. Para avanzar en cualquier grupo humano se requiere un norte común, acuerdos sobre el modo de avanzar en esa dirección y que los miembros posean

algún grado de certeza de que cada uno hará lo propio para el bien común.

Con todo, no creo que ésta sea una crisis de confianza. El tema de fondo es que hay una crisis moral. Por alguna razón quienes habitamos nuestro país empezamos a concentrarnos en el exclusivo bien personal y llegamos a pensar que ese fin justificaba cualquier cosa que hiciéramos. La “pillería” del chileno –o la “chispeza”, como se dice ahora- pasó a ser una habilidad utilizada para el exclusivo bien personal: ganar en la competencia. Del póquer familiar de vacaciones donde una trampa es motivo de risa porque se apuestan porotos, transitamos a apuestas que perjudican gravemente al contrincante mediante trampas cada vez más elaboradas. La primacía del discurso sobre derechos, en desmedro del relato sobre deberes, es una manifestación análoga de esta situación.

Una vez más, los perjudicados fueron los más pobres. Ellos no tuvieron opción de elegir nada. Ni siquiera les preguntaron si querían jugar. Las familias que viven en campamentos han aumentado a más de 36.000, 6.500 más que hace dos años.



Las condiciones en las que viven son de cuarto mundo en un país que se compara con los OCDE. Además, les suben las tasas en las multitiendas; no pueden pagar “con factura”; les suben el precio del papel higiénico, los pollos y los medicamentos; el mercado del suelo y de arriendos los deja fuera de la ciudad y de una casa... y los personajes que ellos eligieron para gobernar o legislar terminan por favorecer a otros que quieren hacer más dinero sólo para ellos y al menor costo posible.

En Chile la crisis es moral. No cumplimos la palabra, nos saltamos la fila, arreglamos la pesa en la feria, damos mal el vuelto. ¿Cómo salimos de eso? No basta con el castigo del que es pillado. Eso sería jugar a las escondidas a ver quién es más hábil, en un círculo que puede no acabar nunca.

Se me ocurren tres cosas: la primera es formular un proyecto común. No hay bien común posible si no hemos concordado lo que queremos construir juntos. Necesitamos acordar en qué país queremos vivir. En segundo lugar, debemos acordar qué hará cada uno. En esta tarea tienen que aportar todos, no puede haber gente que se siente a esperar que otros trabajen. Finalmen-

te, se hace necesario cumplir la palabra empeñada e ir más allá del mínimo. Si la confianza se pierde en breve, reconstruirla requiere tiempo largo y comportamientos coherentes y sostenidos a lo largo del tiempo.

Estos tres principios orientan también nuestro trabajo en comunidades. Construimos proyectos comunes, con la participación de todos y cumpliendo lo que prometemos. Intentamos compartir estas actitudes con todos. Por eso tenemos esperanza en que el año que viene sin duda será mejor.

JUAN CRISTÓBAL BEYTÍA, SJ.
CAPELLÁN
TECHO LATINOAMÉRICA Y EL CARIBE



CARTA DE LA DIRECCIÓN SOCIAL

NINGUNO DE USTEDES PUEDE FALTAR



El 2015 fue un año intenso. Un año lleno de alegrías, de nuevas energías, de sueños y de aprendizajes, pero también un año en el que protagonizamos caídas, frustraciones y a veces hasta grandes penas. En cada uno de esos momentos lo dejamos todo, junto a los voluntarios y familias lloramos cuando había que llorar, nos levantamos y también celebramos porque, sobre todo, fue un año en el que pudimos ver logros de nuestro trabajo.

El primer hito del año se lo lleva el aluvión de Atacama, donde le pusimos pausa al trabajo que realizamos en campamentos semana a semana, poniéndonos a disposición de las familias que el alud había dejado sin nada. Construimos más de 600 viviendas de emergencia, con voluntarios de todo el país. En mayo realizamos nuestra Encuesta Nacional de Campamentos, logrando caracterizar sociodemográficamente a las familias con las que trabajamos. Conocemos la realidad de los campamentos, porque trabajamos junto a las familias todas las semanas, pero salimos a encuestar para poder mostrar en números y porcentajes esa realidad, y generar propuestas de cambio. Estos datos duros nos permitieron desarrollar nuestra Campaña Institucional y

visibilizar que, de las familias que viven en las comunidades junto a las que trabajamos, el 75% no tiene acceso regular al agua, 98% no tiene acceso al alcantarillado y 48% no tiene acceso formal a la electricidad. Además tuvimos unos Trabajos de Invierno con gran convocatoria de jóvenes, más de dos mil, en nuestro país y en Paraguay, porque entendemos que nuestro sueño se extiende por toda nuestra Latinoamérica.

El 2015, en cifras, también fue relevante. Pusimos más fichas en empoderar a las comunidades y por levantar Mesas de Trabajo que agruparan a dirigentes de distintos campamentos, en un mismo territorio, teniendo hoy de Arica a Los Lagos mesas funcionando.

Trabajamos más duro, generamos nuevas herramientas, renovamos programas y tuvimos 868 graduados de Talleres de Aprendizaje Popular, 167 personas en programas de emprendimiento y empleabilidad y 1.377 niños en el programa educación Nuestra Sala. Pero hay una cifra que nos llena los ojos de lágrimas de emoción, ya que representa la concreción del sueño que



tenemos. En 2015 entregamos nueve conjuntos habitacionales desde nuestra EGIS/EP, donde 806 familias recibieron su vivienda definitiva, dando cierre a un trabajo de años junto a esas comunidades que hoy cuentan con esa casa que anhelaban y por la que la pelearon sin descanso.

Estos números son, para nosotros, el reflejo de hombres y mujeres, que, desde sus comunidades, desde el voluntariado, desde la opción por dedicar sus carreras a las familias que han sido más vulneradas en nuestro país, lo dejaron todo, codo a codo, cada día que pasó. Son casi 200 comunidades y más de 2.000 voluntarios los que soñaron y apostaron por un país distinto. Son 13 las oficinas regionales en las que desde Arica a Los Lagos más de 150 contratados, día a día, lo dejaron todo para esto.

El 2015, además, fue un año en el que no apostamos solos: estuvieron también nuestras familias, empresas socias, amigos, instituciones de gobierno y personas naturales, que desde el anonimato nos acompañaron y se pusieron a disposición. Estos logros que hoy vemos no podrían haberse desarrollado sin cada

uno de ustedes, que confiaron y trabajaron con nosotros.

La vara está alta, porque en intensidad y en camino ha sido un año grande, pero soñamos con un 2016 aún mejor. Soñamos que cuando cada uno de ustedes lea esta memoria y luego la del año que viene, vea que hemos avanzado, no sólo el TECHO, sino como país. Que al mirar atrás hayan cambiado paradigmas, hayamos optado por un país distinto y efectivamente sean cada día menos las más de 36.000 familias que hoy, en el Chile de la OCDE, aún viven en campamentos. Sabemos que para que eso pase, ninguno de ustedes puede faltar.

VALENTINA LATORRE
DIRECTORA SOCIAL DE TECHO-CHILE

CARTA DEL DIRECTORIO

CREO EN EL TECHO

¡Estamos cerca de cumplir 20 años! En 1997 partimos con el corazón en la mano ante tantas familias que vivían en el barro y en condiciones indignas para un ser humano. Recuerdo cuando era estudiante jesuita, recién salido del noviciado y nos tocó construir en Los Álamos junto a un grupo de secundarios. Esa amistad que forjé con las familias y los jóvenes todavía me acompaña. Nos movía la urgencia de no tolerar que más personas vivieran sin lo básico. El país ha crecido como jamás imaginamos en estos casi 20 años y en algún momento del camino pensamos que el fin de los campamentos estaba cerca, pero fue un espejismo. El país, con un dejo de exitismo ingenuo, se ha olvidado nuevamente de los campamentos. Miramos a los países desarrollados más allá del mar, pero pocos se atreven a mirar a su lado las más de 36.000 familias que aún viven marginadas de todo.

Por eso creo en el TECHO. Porque no nos hemos cansado de denunciar y de construir. A mucha gente aún le cuesta entender que ya no hacemos mediaguas, salvo que una emergencia o catástrofe lo haga necesario, porque el TECHO ha crecido y se ha enriquecido con la experiencia que nos han compartido tantas familias de campamentos. Hemos madurado con el tesón y la reflexión de tantos jóvenes que han pasado y se han formado en el TECHO. Buscamos algo mucho más difícil que sólo instalar una mediagua: acabar de una vez con el flagelo de la indigencia, buscamos reconocer a las personas que la sociedad no reconoce; buscamos ver y escuchar a aquellos que son invisibles para una sociedad injusta y clasista; buscamos aprender de las familias de campamentos y que ellos aprendan de nosotros para

que hagamos una sociedad más humana en la que no existan los prejuicios y en la que nos apoyemos y salgamos juntos de los problemas que la vida nos plantea. El TECHO no busca poner una mediagua. El TECHO busca hacer comunidad, construir un país más justo y fraterno a través de la organización.

Hace seis años soy parte del Directorio y puedo decir que hoy el TECHO es mucho más diverso. Sus preocupaciones se han extendido y se han complejizado, los voluntarios vienen de todos lados. El TECHO es hoy más lúcido, nos damos cuenta de que las urgencias NO han disminuido y de que la pobreza y la exclusión encuentran nuevos cauces en lugar de disminuir. La riqueza del TECHO hoy es esa diversidad, ese sentido de urgencia que nos moviliza. El Padre Hurtado respondía a quienes lo criticaban por intenso, con una frase que bien se puede aplicar a nosotros en la organización: *“Para quien contempla desde afuera, como espectador indiferente, nada es más fácil que tomar una actitud tranquila. Pero para el que está en la batalla es distinto, él ve fuerzas ligadas, circunstancias que hay que aprovechar y eso le impone un ritmo”*.



FRANCISCO JIMÉNES, SJ.
DIRECTOR



Somos una organización presente en Latinoamérica y el Caribe que busca superar la situación de pobreza en la que viven miles de personas en los asentamientos precarios, a través de la acción conjunta de sus pobladores y jóvenes voluntarios.

Con la implementación de un modelo de trabajo enfocado en el desarrollo comunitario, en TECHO buscamos a través de la ejecución de diferentes programas, construir una sociedad justa y sin pobreza.



QUÉ BUSCAMOS

VISIÓN

Trabajar sin descanso en los asentamientos precarios para superar la pobreza a través de la formación y la acción conjunta de sus pobladores y jóvenes voluntarios, promoviendo el desarrollo comunitario, denunciando la situación en la que viven las comunidades más excluidas e incidiendo junto a otros en política pública.

MISIÓN

Una sociedad justa y sin pobreza en la cual todas las personas tengan oportunidades para desarrollar sus capacidades y puedan ejercer y gozar plenamente sus derechos.

INCIDIR EN ESPACIOS DE TOMA DE DECISIÓN Y DE DEFINICIÓN DE POLÍTICAS PÚBLICAS

Mediante la denuncia de la exclusión y vulneración de derechos de los asentamientos, de la generación y difusión de información relevante sobre esos y de la vinculación de sus pobladores con otras redes. Todo con el objetivo de que los problemas de estas comunidades sean reconocidos por la sociedad y prioritarios en la agenda pública. Buscamos apuntar hacia cambios estructurales necesarios para que la pobreza no siga aumentando.

FOMENTAR EL DESARROLLO COMUNITARIO

A través de un proceso que desarrolle liderazgos validados y representativos, en donde se impulse la organización comunitaria, la autogestión, la vinculación a redes y la participación de miles de familias que viven en campamentos y villas de blocks para generar soluciones a sus problemáticas.

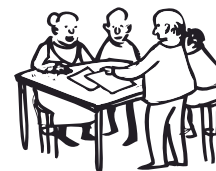
PROMOVER LA CONCIENCIA Y ACCIÓN SOCIAL

Con especial énfasis en la masificación del voluntariado crítico y propositivo trabajando en terreno con los pobladores de los asentamientos e involucrando a distintos actores de la sociedad en el desarrollo de soluciones concretas para erradicar la pobreza.

MODELO DE TRABAJO

La intervención comunitaria de TECHO se focaliza en campamentos y villas de blocks, teniendo como motor fundamental la acción conjunta de sus pobladores y jóvenes voluntarios, trabajando por generar soluciones de vivienda definitiva y proyectos que solucionan problemáticas de pobreza.

CONSTITUCIÓN DE MESA DE TRABAJO



La primera fase de intervención comunitaria es la constitución de la **Mesa de Trabajo**, instancia periódica de reunión, diálogo y discusión entre líderes comunitarios y voluntarios, en la que se levantan objetivos y proyectos para trabajar durante la comunidad.

GESTIÓN DE SOLUCIONES DE VIVIENDA DEFINITIVA

El trabajo que realizamos con las comunidades durante el año se enfoca en la gestión de soluciones de **vivienda definitiva** y el desarrollo de proyectos definidos en la planificación comunitaria, vinculados a la solución de problemáticas de educación, trabajo, salud y entorno.



DIAGNÓSTICO PARTICIPATIVO

En una segunda fase se realiza un **diagnóstico participativo** con el que podamos identificar las principales problemáticas de la comunidad y levantar así, una planificación con los proyectos con los que se trabajará.



DEL CAMPAMENTO AL BARRIO

Nuestro trabajo termina cuando las familias obtienen su vivienda definitiva, pasando por vivir en un **barrio** sustentable, en que la organización y vinculación con redes les permita consolidar su vida en comunidad.



Para potenciar nuestro trabajo, desarrollamos:



Vinculación con redes,

PENDIENTE



Formación de líderes comunitarios, que generen espacios participativos y representen a las comunidades ante autoridades e instituciones.



Desarrollo comunitario, consiste en la organización, participación, autogestión y cohesión de la comunidad.



HACER

Si hay un concepto que puede englobar la labor del TECHO es ese. Porque el impacto lo generamos principalmente por eso, porque hacemos. Manejamos variadas posturas sobre las razones por las que existen niveles y dimensiones de pobreza y desigualdad preocupantes. Pero nuestro principal valor está en que tomamos cartas en el asunto.

Es por eso que nos esmeramos en hacer de nuestro trabajo en terreno algo integral. No buscamos convertirnos en los ejecutores de las soluciones. Tampoco aspiramos a alzarnos como los dueños de la razón. Lo que nosotros hacemos bien es trabajar en conjunto con los vecinos. Lejos del clientelismo y a gran distancia del asistencialismo, operamos como articuladores de la organización comunitaria que tienen como norte la obtención de una vivienda adecuada para familias de campamentos y villas de blocks.

Por mientras que nos desvelamos en esa cruzada, buscamos que la vida de las comunidades sea lo más digna posible. Por eso movilizamos miles de voluntarios permanentes que, semana a semana asisten a las comunidades para realizar distintas tareas. Por eso nos preocupamos de que los pobladores se capaciten en oficios para que construyan sus propios caminos. Por eso también estamos en las emergencias, porque tenemos claridad de la urgencia que implica la carencia de un techo. Eso es TECHO, pensar y hacer.



1.949

VOLUNTARIOS
PERMANENTES

191

CAMPAMENTOS
CON LOS QUE
TRABAJAMOS

7.968

VOLUNTADES
MOVILIZADAS
EN NUESTRA
COLECTA



700

NIÑOS EN
PROGRAMA
EDUCACIONAL
NUESTRA SALA

88

TALLERES DE
APRENDIZAJE
POPULAR
EN 2015

1.833

VOLUNTARIOS
MOVILIZADOS
EN TRABAJOS
DE VERANO

868

GRADUADOS
DE TALLERES DE
APRENDIZAJE
POPULAR

2.729

VOLUNTARIOS
MOVILIZADOS
EN EMERGENCIA
EN ATACAMA

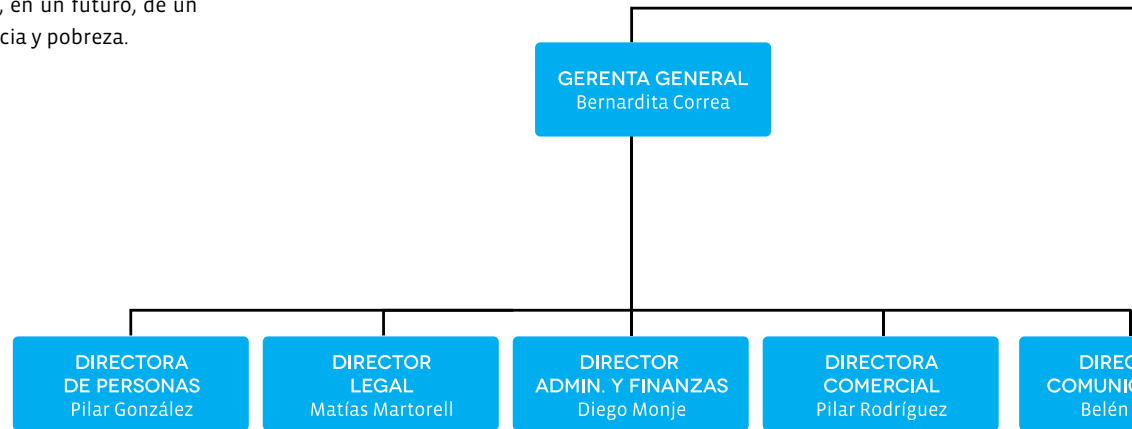
1.353

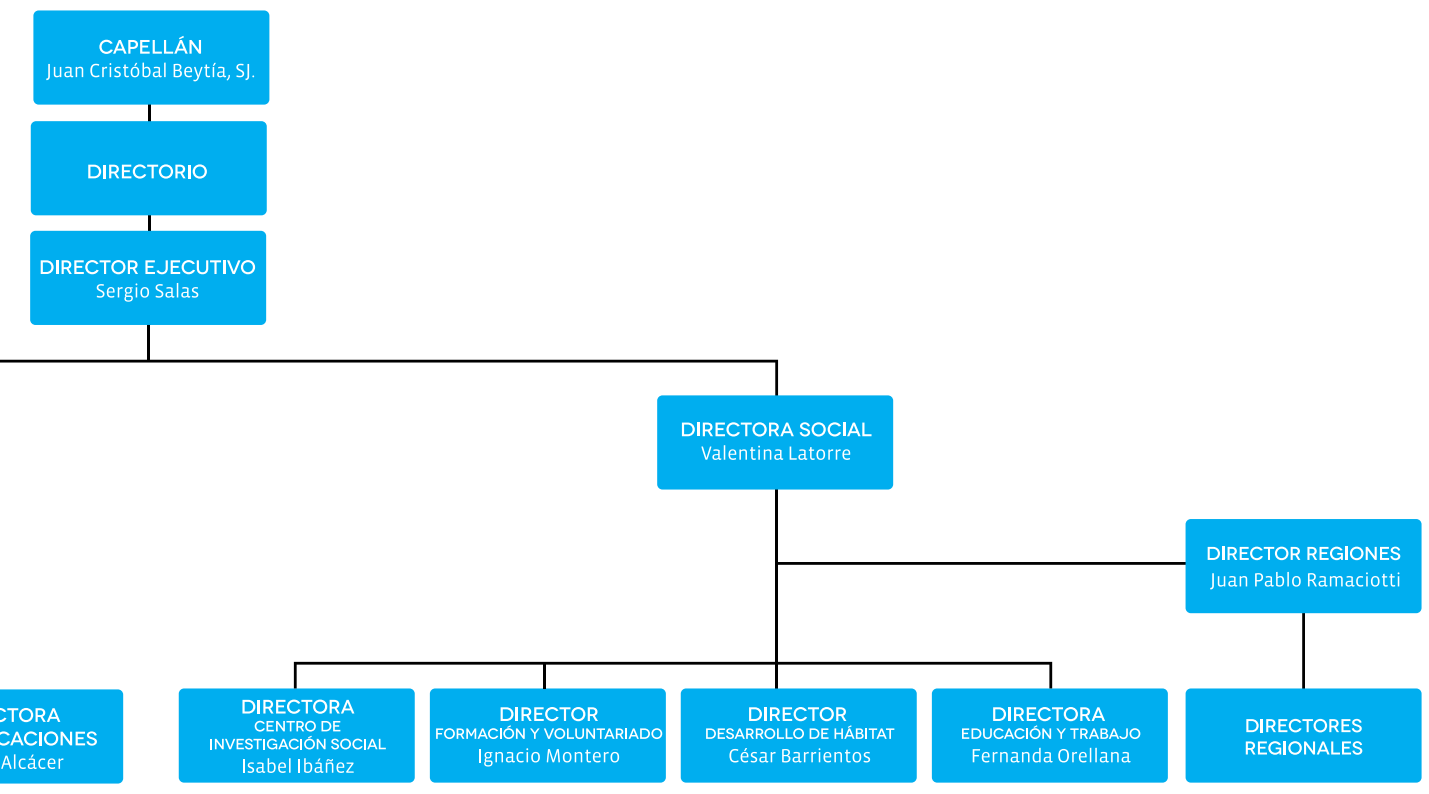
VOLUNTARIOS
MOVILIZADOS
EN TRABAJOS
DE INVIERNO

IMPACTO



Trabajar en TECHO-Chile tiene un significado profundo que, a ratos, cuesta entender. Trabajar en TECHO es comprometerse con una vida de entrega y empatía impregnados en el espíritu desinteresado del voluntariado. Trabajamos dentro de un marco cuyos principios fundamentales son la solidaridad desde el rechazo al individualismo. Estamos convencidos de que los grandes cambios, progresos y avances se realizan desde la colectividad y el trabajo en conjunto entre comunidades y voluntarios. Sabemos que sólo así podremos ser testigos presenciales, en un futuro, de un país exento de injusticia y pobreza.





NUESTRO EQUIPO



EL CORAZÓN DEL TECHO

ÁREA FORMACIÓN Y VOLUNTARIADO

El área de Formación y Voluntariado (FyV) vela por la captación, capacitación, formación y gestión de voluntarios en cada una de las regiones de Chile. Este trabajo se realiza de manera permanente con todos los voluntarios que semana a semana trabajan con las comunidades más vulnerables del país y en eventos puntuales, destacando los Trabajos de Invierno y Verano, las campañas de captación, colectas, entre otros.

Nuestra invitación es a que jóvenes voluntarios compartan, en un mismo espacio y de manera horizontal, con comunidades

vulnerables del país, aprendiendo y trabajando en conjunto.

Por otra parte, el área de Líderes Comunitarios y Dirigentes busca ser un espacio de encuentro, organización y formación, entre líderes y dirigentes que comparten un territorio, a partir del cual miramos y nos ocupamos no sólo de incidir en las preocupaciones contingentes, sino que también en las problemáticas transversales asociadas a la situación de exclusión en la que viven miles de familias en nuestro país.



CONSOLIDACIÓN MESAS TERRITORIALES DE DIRIGENTES EN TODO CHILE

Desde 2014 fomentamos la organización de dirigentes en instancias amplias de representación. Durante 2015 logramos consolidar estas instancias que se definen como un espacio regular y periódico de encuentro, articulación y formación de dirigentes de un territorio común.

DIPLOMADO DE DIRIGENTES

Durante el año 2015 se realizaron Cursos para dirigentes en 3 regiones del país: Antofagasta, RM y Biobío. En éstos se entregaron herramientas para potenciar el rol social activo de los líderes y dirigentes de las comunidades. Los cursos se realizaron en conjunto a la Universidad Santo Tomás, USACH y UDEC, habiéndose graduado 40 dirigentes a nivel nacional.

¿QUÉ HEMOS HECHO?

1.200
VOLUNTARIOS

Los jóvenes voluntarios que se sumaron a las construcciones que realizamos en Paraguay, en el marco de nuestros Trabajos de Invierno.

1.000
VOLUNTARIOS

Los nuevos voluntarios que logramos insertar en las distintas comunidades para trabajar en conjunto a las familias de campamentos y villas de blocks.



María Belén Gaete
Voluntaria, TECHO-Valparaíso.

LA FUERZA TRANSFORMADORA

Nosotros como voluntarios nos involucramos con sus problemas de tal manera, que pasan a ser nuestros también. Nuestro rol consiste en ser agentes de cambio, comprometerse a fondo con las familias y ser esa fuerza transformadora que mueve voluntades. Como voluntarios dentro de TECHO debemos ser capaces de generar política desde “abajo”, desde el día a día, con las familias. Debemos internalizar que si sabemos que no hay leyes o políticas públicas que nos amparen, debemos ser nosotros quienes nos movamos en favor de ello.



LOS DATOS QUE NOS MUEVEN

CENTRO DE INVESTIGACIÓN SOCIAL DE TECHO-CHILE

El Centro de Investigación Social (CIS) nació en 2001 con el fin de desarrollar los cimientos teóricos y empíricos que orienten nuestro trabajo. Para ello, el CIS investiga sobre pobreza, desigualdad, exclusión y vulnerabilidad social en campamentos y villas de blocks.

Buscamos generar un debate profundo respecto a los temas

mencionados, con el interés de fortalecer las políticas públicas para la superación de la pobreza. El elemento distintivo de todo esto, es el planteamiento de problemáticas que se mantienen ancladas a la experiencia directa del trabajo en conjunto con pobladores de comunidades vulnerables, ya sea en campamentos o villas de blocks.



693

Los campamentos que registró nuestro Catastro Nacional al terminar el año 2015. Son 12 campamentos más en comparación al registro que se tiene a finales de 2014.

36.023

Las familias que a fines de 2015, según nuestro Monitor de Campamentos, vivían en campamentos.

LANZAMIENTO MONITOR DE ACCESIBILIDAD

El Monitor de Accesibilidad es una herramienta que permite visualizar cómo está distribuida la educación, la salud y la seguridad en relación a un punto específico de la ciudad. Estos datos generan un puntaje que permite tomar mejores decisiones y planificar de mejor manera la ciudad.

ENCUESTA NACIONAL DE CAMPAMENTOS

La Encuesta Nacional de Campamentos nace desde la necesidad y el interés de contar con información más acabada sobre las familias con las cuales trabajamos y poder así responder de mejor manera a sus necesidades. Gracias a esto, fue posible realizar un diagnóstico profundo para trabajar dos aristas fundamentales: mejorar la intervención en las comunidades y denunciar las problemáticas que aún se vive en campamentos.

Este trabajo, que se materializó en el informe “Datos duros de una realidad muchísimo más dura. Encuesta Nacional de Campamentos 2015” buscó describir y caracterizar, desde distintas dimensiones, los hogares de asentamientos precarios.

¿QUÉ HEMOS HECHO?

2

Las actualizaciones del Catastro Nacional de Campamentos. El objetivo es corroborar tres situaciones en particular: 1) Constatar el número de familias que viven en campamentos 2) Verificar los cierres oficiales por parte del ministerio de Vivienda y Urbanismo y 3) Confirmar la aparición de nuevos campamentos.

INVESTIGACIÓN SOBRE MIGRANTES EN CAMPAMENTOS

Bajo la necesidad de comprender la realidad del fenómeno migratorio en los campamentos de Antofagasta, viajamos al norte del país para levantar datos que permitirán llevar a cabo un estudio cualitativo, en conjunto al ministerio de Desarrollo Social, que describa y analice la situación de los inmigrantes externos que habitan asentamientos informales de aquella ciudad.



DEL CAMPAMENTO AL BARRIO

ÁREA DESARROLLO DE HÁBITAT

La misión que persigue el área de Desarrollo de Hábitat (ADH) es la de una sociedad integrada en la cual todas las personas tengan acceso a la vivienda adecuada. Mediante el trabajo conjunto de comunidades, profesionales y voluntarios, a través de procesos participativos, se busca desarrollar propuestas que

den solución habitacional definitiva a las familias que habitan en situación de vulnerabilidad: carentes de servicios básicos e infraestructura deficiente, haciendo ocupación ilegal de terrenos y segregadas.



56

Los barrios construidos por TECHO bajo el programa Fondo Solidario de Elección de Vivienda en modalidad “construcción en nuevos terrenos”. De un total de 514, hemos gestionado un 12% de ellos.

6.622

El total de familias que han recibido una vivienda definitiva a través de nuestra Área de Desarrollo de Hábitat desde 2007.

5

Los pilares fundamentales que sustentan nuestras soluciones habitacionales: buena localización, estándar técnico, equipamiento y espacios públicos, organización comunitaria y asociatividad con entidades públicas o privadas.

¿QUÉ HEMOS HECHO?

806

Las viviendas definitivas entregadas, a través de nuestra Entidad Patrocinante, durante 2015.

9

Los proyectos de vivienda definitiva entregados durante 2015.

VIVIENDAS DEFINITIVAS ENTREGADAS POR AÑO Y FAMILIAS BENEFICIADAS



Pamela Guzmán Arrau
Dirigenta

LA RECOMPENSA DE UNA LARGA ESPERA

“Tengo 33 años y hace 11 que vivo en el ex campamento San Sebastián, hoy, Villa San Sebastián. Hace 13 años se instalaron las primeras familias que dieron vida al campamento. Recuerdo cuando esto era una vega y de a poco fueron instalándose las primeras viviendas; no había electricidad, alcantarillado, agua potable. No había ni acceso ni camino, sólo estábamos nosotros y nuestros sueños de tener una casa propia. El 2007 llegaron cuatro jóvenes de TECHO al campamento. Ahí llegó la idea de la casa y el terreno propio. La espera fue larga pero finalmente podemos decir que ya somos propietarios de nuestras hermosas casas y que tenemos un hogar digno para criar a nuestros hijos, podemos decir que ya es hora de cerrar esta etapa en nuestras vidas y comenzar una nueva”.



RESPONDIENDO A LAS COMUNIDADES

ÁREA CONSTRUCCIONES

El área de Construcciones busca responder a las necesidades de las comunidades de campamentos y villas de blocks, a través del desarrollo de proyectos comunitarios que mejoren las condiciones en las que viven. Las iniciativas surgen a partir de las necesidades de cada comunidad y se llevan a cabo mediante el trabajo conjunto entre dirigentes, pobladores y voluntarios, siempre teniendo como objetivo principal el desarrollo comunitario.

38

Los proyectos comunitarios realizados en distintas regiones del país. Cada uno de los proyectos se levanta desde las necesidades de cada comunidad y fueron diseñados en un proceso participativo entre pobladores y voluntarios, para luego ser construidos en Trabajos de Invierno o Verano.

82

Las viviendas progresivas construidas en sectores rurales de las regiones de La Araucanía y del Maule. Con estas viviendas logramos mejorar las condiciones de habitabilidad de cientos de familias y denunciar con fuerza que las políticas habitacionales no alcanzan a las zonas rurales.

¿QUÉ HEMOS HECHO?

664

Las viviendas construidas para el aluvión que afectó a la región de Atacama.

2.700

Los voluntarios movilizados a la región de Atacama para la construcción de viviendas en Tierra Amarilla, Chañaral y Diego de Almagro.



Dieter Reineking
Voluntario, TECHO-Chile Santiago

ACCIONES QUE CAMBIAN RUMBOS

Ser Jefe de Trabajos de TECHO-Chile es una de las experiencias más completas y hermosas que me ha regalado la vida, de la cual estoy -y estaré- profundamente agradecido. Te permite idear y darle forma a uno de los sueños que todo voluntario comparte, convocar gente y unir fuerzas para trabajar junto a las familias más pobres de nuestro país. Es una oportunidad que te dan para entregarte por entero a un compromiso que te marcará por el resto de tu vida.

Dieter Reineking, Voluntario.



TRANSFORMANDO CAMINOS

ÁREA EDUCACIÓN Y TRABAJO

El área de Educación y Trabajo tiene como objetivo combatir la desigualdad educacional y generar oportunidades que permitan disminuir la vulnerabilidad laboral apuntando al desarrollo de las comunidades con las que trabajamos. A través de diagnósticos participativos se identifican y caracterizan problemáticas, oportunidades y desafíos, incitando la organización, participación y corresponsabilidad de todas las familias.

No es posible combatir la desigualdad educacional sin considerar la vulnerabilidad laboral: ambos son factores complemen-

tarios y afectan en distintos niveles la realidad de las familias. En este sentido, buscamos ser capaces de diagnosticar junto a pobladores y voluntarios las necesidades educacionales y laborales de las comunidades, logrando problematizar y luego buscar en conjunto las mejores soluciones. Así, la intervención que realizamos para dar solución a estas problemáticas, puede ser llevada a cabo a través de la vinculación con redes estatales o privadas y/o mediante la ejecución de programas u otras iniciativas que se realicen junto a voluntarios.

700

Niños recibieron el apoyo de voluntarios a través del **programa educacional “Nuestra Sala”**, el cual busca potenciar las habilidades comunicativas, el involucramiento parental en el proceso educativo y el fomento del desarrollo socioemocional, entre otros.

868

Graduados de los **talleres de aprendizaje** popular, que se realizaron a lo largo del país. Éstos buscan entregar herramientas para el trabajo, a través del aprendizaje de un oficio.

40

personas participaron en el taller de inserción laboral, a través de 17 becas de capacitación implementadas el 2015. El **plan de empleabilidad** busca el acceso a un trabajo formal, digno y de calidad a través del trabajo conjunto entre voluntarios y comunidad.

¿QUÉ HEMOS HECHO?

100

personas fueron acompañadas por voluntarios y trabajadores del TECHO durante el 2015. Este **programa de Emprendimiento** tiene como objetivo fortalecer ideas e iniciativas de negocio en las comunidades más vulnerables, desarrollando capacidades y habilidades de los emprendedores.



Jeanette Vergara
Educatrice TAP Cortinaje
Campamento Girasoles, Valdivia.

ACCIONES QUE CAMBIAN RUMBOS

Los Talleres de Aprendizaje Popular son una buena iniciativa porque muchas veces las mujeres de campamento, dueñas de casa y también caballeros, no tenemos acceso a aprender cosas nuevas que nos sirvan para trabajar o para hacer cosas para el hogar. Tuve la oportunidad de ser educadora y me agradó, y a los vecinos también les gustó, nos llevamos bien.

Sobre mi experiencia como educadora puedo decir que los talleres nos dan la oportunidad de salir de nuestras casas, de reírnos, de compartir. Nos permitió conocernos más, lo que es muy importante, no sólo fue aprender el oficio”.



OFICINAS REGIONALES

DE ARICA A PUERTO MONTT

Quisimos descubrir las necesidades de las comunidades a lo largo de Chile: en todo el país hay familias viviendo sin electricidad, agua potable ni alcantarillado. Y decidimos expandirnos. Expandir los sueños y las esperanzas.

Hoy estamos presente en 12 regiones: Arica y Parinacota, Tarapacá, Antofagasta, Atacama, Coquimbo, Valparaíso, Metropolitana, O'Higgins, Biobío (con dos oficinas), La Araucanía, Los Ríos, Los Lagos.



DÓNDE ESTAMOS

En nuestras oficinas de todo el país, perseguimos tres objetivos estratégicos: El fomento del desarrollo comunitario, a través de un proceso de fortalecimiento de la comunidad, que desarrolle liderazgos validados y representativos; la promoción de la conciencia y acción social, con especial énfasis en la masificación del voluntariado crítico y propositivo trabajando en terreno con los pobladores e involucrando a distintos actores de la sociedad; y la incidencia en política, que promueva los cambios estructurales necesarios para que la pobreza no se siga reproduciendo y disminuya rápidamente.



12 OFICINAS REGIONALES



Renacer del Pedregal, está ubicado en la comuna de Arica, viven 25 familias y se fundó en 2012.

HITO REGIONAL

Curso de Pobreza y Desigualdad

La idea es introducir al estudiante secundario a la discusión conceptual, promoviendo la reflexión teórica, buscando en conjunto una explicación al origen y causas de los fenómenos sociales que los genera. En conjunto con el Colegio San Jorge y Ford College de Arica, buscamos reconocer la magnitud de la pobreza y la desigualdad; analizar las diferentes intervenciones que abordan el fenómeno y fomentar el desarrollo de una mirada crítica y reflexiva.

3

Programas de apoyo educacional "Nuestra Sala" ejecutados durante el año

130

familias con las que trabajamos

5

Comunidades en las que tenemos intervención

40

Voluntarios permanentes

1

Taller de Aprendizaje Popular

ARICA Y PARINACOTA

Arica y Parinacota, ubicada en el extremo norte de nuestro país, es la única región limítrofe con dos países, Perú y Bolivia. Por lo mismo, se convierte en la puerta de entrada para gran parte de los extranjeros que ingresan a Chile. En ese marco y según la Encuesta Nacional de Campamentos, el 63,8% de población de los campamentos encuestados pertenece a los pueblos originarios. En la región, hay ocho campamentos en los que viven 280 familias.



Campamento Laguna Verde, ubicado en Iquique, se fundó en 1996. Actualmente viven 380 familias.

HITO REGIONAL

Entrega de viviendas Caleta San Marcos

Tras 26 años viviendo en campamento, fueron siete las viviendas entregadas en Caleta San Marcos, comunidad rural ubicada a 110 km. de Iquique. En el lugar, la principal fuente laboral es la pesca, por lo que la radicación era el objetivo del proyecto. De todas maneras, aún quedan 28 familias organizadas en un comité de vivienda que hoy espera la enajenación de los terrenos correspondientes para trabajar en una propuesta habitacional definitiva.

7

Viviendas definitivas entregadas

3

Taller de Aprendizaje Popular

135

familias con las que trabajamos

5

Comunidades en las que tenemos intervención

66

Voluntarios permanentes

3

Programas de apoyo educacional "Nuestra Sala" ejecutados durante el año

Tarapacá se caracteriza por la fuerte migración de países limítrofes, sobre todo de Bolivia y Perú. Iquique, la capital regional, es una ciudad en constante crecimiento, ya sea por el turismo, la zona franca y la minería. Tales características detonan una fuerte demanda inmobiliaria, generando altos precios en las viviendas y arriendos, lo que deriva en la opción de tomas en terrenos irregulares.

TARAPACÁ



Campamento Genesis II: Campamento creado en 2013, hoy más de 180 familias forman parte de la comunidad.

HITO REGIONAL

Plan de Superación de campamentos

Actualmente hay 55 campamentos en Antofagasta y 4.100 familias viviendo en ellos. Este plan, es el primero que existe que busca realizar un acompañamiento social a las diferentes comunidades y terminar con los campamentos de la región. Es un trabajo en conjunto con la Fundación Superación de la Pobreza, el Servicio Jesuita a Migrantes y el Gobierno regional. Esta es una estrategia integral que contempla la valoración, el desarrollo y la promoción de las capacidades de la comunidad.

8

Programas de apoyo educacional "Nuestra Sala" ejecutados durante el año

130

Voluntarios permanentes

850

familias con las que trabajamos

13

Comunidades en las que tenemos intervención

8

Taller de Aprendizaje Popular

Antofagasta es parte fundamental de la historia y patrimonio de nuestro país. Desde el siglo XIX la región ha sido un aporte significativo al crecimiento económico y desarrollo nacional, principalmente a través de la explotación de sus yacimientos minerales. Sin embargo las familias que viven en asentamientos van en alza, durante el 2015 subieron en 26 los campamentos y 2824 familias con respecto al año anterior.

ANTO-FAGASTA

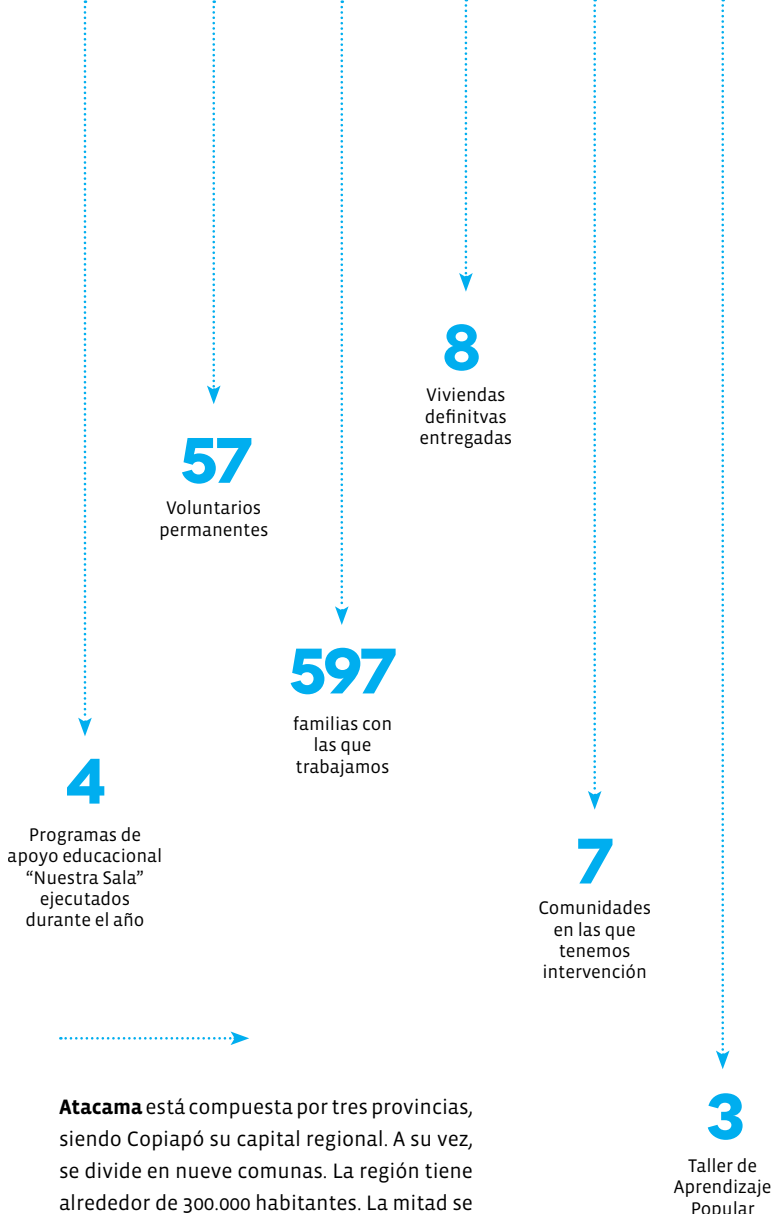


Campamento Villa El Cerro II, ubicado en la comuna de Copiapó, región de Atacama. Viven 50 familias y se fundó en 1983.

HITO REGIONAL

Construcción de 664 viviendas de emergencia, Aluvión región de Atacama

Luego del aluvión que afectó a la región de Atacama el 24 y 25 de marzo de 2015 nos pusimos a disposición de las autoridades para apoyar la primera etapa de respuesta a la emergencia vivida. Se logró construir 64 viviendas de emergencias entregadas por ONEMI, distribuidas entre las comunas de Tierra Amarilla, Diego de Almagro y Chañaral.



Atacama está compuesta por tres provincias, siendo Copiapó su capital regional. A su vez, se divide en nueve comunas. La región tiene alrededor de 300.000 habitantes. La mitad se concentra en la provincia de Copiapó. Es una de las regiones con menor pobreza por ingresos, pero si nos referimos a la pobreza multidimensional, es una de las regiones más pobres del país según la Casen 2013. La región de Atacama cuenta con 40 campamentos y más de 2.026 familias en esa situación.

ATA-CAMA



Avenida Los Changos con Anita Lizana, ubicado en la Parte Alta de Coquimbo. Es la intersección donde se une la toma Los Changos y el campamento Anita Lizana.

HITO REGIONAL

102 familias coquimbanas reciben llaves de su vivienda definitiva

En el sector de Punta Mira, en la comuna de Coquimbo, se llevó a cabo la ceremonia de entrega de llaves del complejo habitacional Vida Nueva, el cual concretamos tras seis años de trabajo en conjunto con las familias del comité de vivienda Vida Nueva. En total fueron 102 familias de la comuna porteña las beneficiadas, de las cuales 47 pertenecían a los campamentos El Triangulo, La Higuera, El culebrón y Quebrada de Rosas.

6

Programas de apoyo educacional "Nuestra Sala" ejecutados durante el año

20

Voluntarios permanentes

346

familias con las que trabajamos

102

Viviendas definitivas entregadas

6

Comunidades en las que tenemos intervención

1

Taller de Aprendizaje Popular

Coquimbo está dividida en tres provincias y tiene una población estimada de 771.085 habitantes. La región cuenta con 23 campamentos, con un total de 679 familias. Los campamentos son pequeños en comparación con otras regiones del país y aunque la cantidad va en descenso, queda una meta lejana para poder terminar con ellos. Otras cifras de importancia sobre estas comunidades son: 86,2% no tiene acceso al agua potable y el 85,7% no cuenta con conexión formal a electricidad.

12

Programas de apoyo educacional "Nuestra Sala" ejecutados durante el año

1.545

familias con las que trabajamos

488

Viviendas definitivas entregadas

197

Voluntarios permanentes

25

Comunidades en las que tenemos intervención

20

Taller de Aprendizaje Popular

En Valparaíso, actualmente, hay 177 campamentos en los que viven 10.714 familias, las que representan un tercio de la cifra a nivel nacional. Escenario alarmante, si además se considera que cuenta con dos récords: ser la región con más campamentos a nivel nacional y albergar al campamento más grande de Chile, el Manuel Bustos y que hoy cuenta con 1.035 familias. Es incluso la misma región conformada por una "ciudad patrimonial" y una "ciudad bella", pero capaz de esconder en sus cerros realidades de marginalidad, exclusión y falta de oportunidades.



El campamento Violeta Parra ubicado en el cerro Yungay. Está compuesto por 50 familias.

HITO REGIONAL

Campaña "La casa de mis sueños"

Durante dos semanas de febrero, en el marco del Festival de Viña del Mar y aprovechando la presencia de los medios de comunicación y turistas, instalamos un símil de una vivienda de campamento en lugares de las ciudades de Viña del Mar y Valparaíso con el objetivo de visibilizar la realidad en la que viven las familias de campamentos durante todo el año.

VALPARAÍSO



El campamento Las Totoras, ubicado en la comuna de Quilicura, alberga a cerca de 60 familias. El asentamiento fue fundado en 1998.

HITO REGIONAL

Seminario TECHO-Chile

Cerca de 300 personas se congregaron en el Aula Magna del Centro de Extensión de la Pontificia Universidad Católica de Chile para escuchar y debatir en torno a la urgencia de terminar con los campamentos. Con invitados como el ministro de Desarrollo Social, Marcos Barraza; los diputados Giorgio Jackson y Jaime Bellolio; expertos en la materia y nuestro capellán, Juan Cristóbal Beytía SJ, se desarrolló el seminario para abordar las diferentes aristas que entregaron los resultados de la Encuesta Nacional de Campamentos.

18
Programas de apoyo educacional "Nuestra Sala" ejecutados durante el año

550
Voluntarios permanentes

1.385
familias con las que trabajamos

375
Viviendas definitivas entregadas

25
Taller de Aprendizaje Popular

55
Comunidades en las que tenemos intervención

METRO- POLI- TANA

La **región Metropolitana** se encuentra dividida en seis provincias y 52 comunas. Actualmente en la región existen 82 campamentos en los que habitan más de 3.600 familias. Tenemos cientos de voluntarios permanentes ocupados y preocupados de entregar todo su esfuerzo en pos de mejorar la calidad de vida de los miles de habitantes.



Campamento Manantiales, Placilla: nació posterior al terremoto de 1985. Las familias lograron organizarse por primera vez en 1996 con el fin de postular a una vivienda definitiva.

HITO REGIONAL

Primera piedra barrio Alto Malloa

El comité de vivienda Barrio Alto, perteneciente al campamento del mismo nombre ubicado en la localidad de Puntilla de Panquehue, de la comuna de Malloa, trabaja en conjunto con la fundación desde 2011. Durante octubre de 2015 se iniciaron las obras que darán una solución habitacional definitiva para las 26 familias que componen el comité y que representa además, el primer proyecto que llevamos como EGIS en la región.

332

familias con las que trabajamos

13

Comunidades en las que tenemos intervención

5

Taller de Aprendizaje Popular

7

Programas de apoyo educacional "Nuestra Sala" ejecutados durante el año

67

Voluntarios permanentes.



Libertador General Bernardo O'Higgins se divide en tres provincias que, a su vez, concentran 33 comunas y un total de 780.627 habitantes. Actualmente en la región hay 48 campamentos, principalmente asentamientos con carácter rural, reuniendo a 1.109 familias en esta situación. Intervenimos en 12 de ellos. La principal labor de nuestros voluntarios es impulsar la organización autónoma de las comunidades y gestionar junto a ellas proyectos que contribuyan al mejoramiento de su calidad de vida en áreas como hábitat, trabajo y educación.

O'HIGGINS



Ubicado en el sector de San Sebastián en la comuna de Contulmo, Provincia de Arauco, está compuesto por 14 familias en una zona rural.

HITO REGIONAL

Seminario interprovincial de secundarios

en noviembre recién pasado, voluntarios de enseñanza media de diferentes colegios de Concepción, Chillán y Arauco, se reunieron con representantes del mundo académico regional, líderes de opinión y además de nuestra institución, para reflexionar en torno a las instancias de participación que hoy en día existen. En esos encuentros, se genera una interacción que aborda variados asuntos de interés y así, el futuro de nuestra sociedad comienza a sentirse parte de las discusiones, debates y problemáticas a nivel país.

Como TECHO-Chile impulsamos la participación de jóvenes, el descubrimiento de necesidades comunitarias y el desarrollo de soluciones. Como sociedad necesitamos cambios estructurales que nos lleven a un Chile más justo, sin campamentos, pobreza ni desigualdad. Donde todos y todas tengan derechos a ejercer y gozar sus derechos.

13

Programas de apoyo educacional "Nuestra Sala" ejecutados durante el año

307

Voluntarios permanentes.

513

familias con las que trabajamos

164

Viviendas definitivas entregadas

29

Comunidades en las que tenemos intervención

5

Taller de Aprendizaje Popular

La **región del Biobío** para efectos administrativos y de territorio se divide en cuatro provincias: Arauco, Biobío, Concepción, Ñuble, que concentran 54 comunas y más de dos millones de habitantes. Actualmente, 8.176 familias viven en 157 campamentos distribuidos en la región y 65 ubicados sólo en el gran Concepción, capital regional. Actualmente intervenimos en 33, ubicados principalmente en las comunas de Concepción, Talcahuano, Lota, Coronel y Arauco.

Villa San Sebastián, Contulmo, provincia de Arauco: ubicado en el sector de San Sebastián en la comuna de Contulmo, está compuesto por 14 familias en una zona rural.

BIOBÍO

103

Voluntarios permanentes

201

familias con las que trabajamos

7

Programas de apoyo educacional "Nuestra Sala" ejecutados durante el año

7

Comunidades en las que tenemos intervención

3

Taller de Aprendizaje Popular

La Araucanía cuenta con dos provincias: Malleco y Cautín. Su capital regional es Temuco, una de las ciudades de mayor desarrollo en el país. Cuenta con una superficie de 31.842,3km² y una población de 983.499 según la proyección del INE de 2014. Cabe destacar que existe un alto nivel de población mapuche, un 31,3%. A comienzos de 2015, trabajamos en conjunto con las familias de siete campamentos: Esperanza Villa Pidima de la comuna de Ercilla; La Construcción de Freire; Flor Donguil y Rosas de Quitratue de Gorbea; Línea Férrea salida a Carahue de Nueva Imperial; Pasaje Inés de Córdova de Nueva Imperial y con Villa Esperanza de Carahue. Sin embargo, este último fue erradicado a fines de 2015. Actualmente en la región, existe un total de 15 campamentos con 297 familias.



Ubicado en el sector de San Sebastián en la comuna de Contulmo, Provincia de Arauco, está compuesto por 14 familias en una zona rural.

HITO REGIONAL

Construcción de viviendas progresivas

En enero se realizaron los Trabajos de Verano, donde se reunieron más de 500 voluntarios secundarios, provenientes de las regiones O'Higgins, La Araucanía, Los Ríos y Los Lagos, quienes durante ocho días construyeron 52 viviendas progresivas para familias de las comunas más vulnerables de la región: Carahue (13 viviendas), Curarrehue (10 viviendas), Puerto Saavedra (14 viviendas), Galvarino (siete viviendas) y Los Sauces (ocho viviendas).

LA ARAUCANÍA



Campamento Genesis II: Campamento creado en 2013, hoy más de 180 familias forman parte de la comunidad.

HITO REGIONAL

Los Ríos Unidos Sin Campamentos

En conjunto con diferentes entidades de la región, lanzamos la campaña regional “Los Ríos sin Campamentos” el cual tiene por objetivo, sensibilizar y posicionar en diferentes esferas de la sociedad, la realidad de los campamentos en la región, bajo la premisa de estructurar soluciones definitivas para terminar con los campamentos de Los Ríos. En dicha actividad se dio a conocer detalles de la iniciativa y se contó con la presencia de dirigentes sociales, autoridades regionales y nuestra directora social, Valentina Latorre.

LOS RÍOS

5

Programas de apoyo educacional “Nuestra Sala” ejecutados durante el año

110

Voluntarios permanentes.

425

Familias con las que trabajamos

164

Viviendas definitvas entregadas

6

Taller de Aprendizaje Popular

11

Comunidades en las que tenemos intervención

La **región de Los Ríos** tiene una población de 356.396 habitantes (Censo 2002), concentrados principalmente en áreas urbanas. La capital regional es Valdivia, ciudad de fuerte relación con inmigrantes y colonización, principalmente alemana, que durante fines del siglo XIX comenzaron a asentarse en la zona generando una ciudad con rasgos tradicionales respecto de su arquitectura, gastronomía y estilos de vida. Actualmente existe un total de 14 campamentos con 702 familias en la región.



Campamento Genesis II: Campamento creado en 2013, hoy más de 180 familias forman parte de la comunidad.



HITO REGIONAL

Construcción de proyectos de infraestructura para la comunidad

En el marco de los Trabajos de Invierno, 220 voluntarios secundarios de las regiones del Biobío a Los Lagos, participaron en la construcción de cinco proyectos de infraestructura comunitaria, tales como sedes, mejoramiento de infraestructura de sedes y una escalera. Los voluntarios estuvieron compartiendo con las familias de los campamentos Avenida Real, El Esfuerzo y El Rincón de Osorno, además del campamento Pelluhúin de Puerto Montt donde se estima que unas 200 familias de los campamentos fueron beneficiadas con este proyecto.

En TECHO creemos firmemente que la integración entre los distintos actores de la sociedad es fundamental para seguir transformando nuestro país en uno más unido, justo y sin pobreza.

184

Voluntarios permanentes

900

familias con las que trabajamos

9

Programas de apoyo educacional "Nuestra Sala" ejecutados durante el año

15

Comunidades en las que tenemos intervención

9

Taller de Aprendizaje Popular



Los Lagos está dividida políticamente en cuatro provincias y tiene una población estimada de 834.714 habitantes. La región cuenta con 41 campamentos, con un total de 2.159 familias. Trabajamos interviniendo en 15 y en tres ciudades diferentes: Puerto Montt, Osorno y Calbuco.

LOS LAGOS



COMUNIDAD TECHO

ACTORES RELEVANTES QUE APOYAN NUESTRO TRABAJO DE MANERA PERMANENTE

En TECHO creemos fielmente que la integración entre los distintos actores de la sociedad es fundamental para seguir transformando nuestro país en uno más unido, justo y sin pobreza.

Es por esto que el respaldo de nuestros socios adquiere el carácter de imprescindible. Sin su participación activa, a través de una responsabilidad social patente, nuestro camino estaría aún más lleno de obstáculos.



Son más de 17 años los que nos unen con el Banco Santander en el trabajo por lograr un país más justo. Sentimos su apoyo en la emergencia de Atacama, en la campaña de goles solidarios durante la Copa América -en la que visibilizamos la problemática en campamentos y en la cual Pelé visitó un campamento-, el apoyo en la Campaña Institucional y la Comida Institucional, entre otros.



Son más de ocho años de alianza con Sodimac. Durante el aluvión vivido en Atacama más de 100 trabajadores de la empresa viajaron a la zona afectada a construir viviendas junto a nuestros voluntarios. La empresa también apoyó la Campaña Institucional. Este año Sodimac asumió un nuevo compromiso: equipar cada casa piloto que inauguramos.



Consortio de radios que nos ha apoyado desde su plataforma para la difusión tanto de nuestro trabajo, como de cada Campaña Institucional que realizamos, así como también ha estado con nosotros en cada campaña de emergencia que hemos realizado.



La agencia de publicidad Aldea es un gran amigo nuestro, nos acompaña desde 2012 y son nuestro mejor y principal aliado en cuanto a publicidad. Durante 2015, fueron creadores de la gran campaña Institucional “Datos Duros”. Su aporte pro bono y su compromiso se renueva año a año y se ve reflejado en el trabajo que realizamos juntos.



Durante 2015, LAN nos abrió aún más las puertas. Durante la Campaña Institucional grabamos videos en conjunto con viajes de voluntarios a regiones del país. Los mismos fueron exhibidos durante las tres semanas de campaña en todos los vuelos nacionales. En ellos se mostró el trabajo que realizamos en los campamentos con el objetivo de visibilizar nuestra lucha común.



Junto a Movistar celebramos el Día del Voluntariado que movilizó a más de 200 colaboradores de la empresa para trabajar junto a 11 comunidades realizando proyectos comunitarios con las familias. Por otra parte, Movistar se sumó nuevamente a la Campaña Institucional de #datosduros en la cual, a través de sus distintas plataformas, apoyó el mensaje invitando a todos a hacerse socios.



El apoyo de Deloitte ha ayudado a validar nuestros estados financieros y mostrar transparencia a la sociedad. Agradecemos los años que la auditora nos ha apoyado en este proceso, a través de su servicio pro bono.



Canal 13 ha estado con nosotros desde hace más de ocho años, lo que nos ha permitido llegar a más familias de Chile contando la realidad que se vive, tanto en campamentos como en villas de blocks.

ALIANZAS REGIONALES





MOMENTOS A DESTACAR

EVENTOS RELEVANTES QUE ACOTENCIERON DURANTE 2015

Cerca de 700 invitados llegaron a Centro Parque para disfrutar de una nueva Comida Institucional. En el evento se reunieron amigos, familiares, socios y ex miembros de la organización, todos con la intención de apoyar y acompañar en la ardua tarea que significa terminar con los campamentos en Chile. Fue una noche llena de historias, testimonios y grandes momentos de encuentro entre los colaboradores que se han unido a la lucha por un Chile más justo y sin pobreza.



PELÉ VISITÓ CAMPAMENTO DE LA REGIÓN METROPOLITANA

Hasta el campamento Parcelas de Mapuhue , en abril, llegó Pelé, el mejor futbolista de la historia. Gracias al apoyo de Banco Santander, Edson Arantes do Nascimento, visitó, en el marco de la antesala de la Copa América, a las 30 familias que habitan el campamento en la comuna de La Pintana.



CAMPAÑA "GOLES SOLIDARIOS" COPA AMÉRICA

En Junio, definitivamente el gusto que dejó la Copa América fue dulce. Al primer triunfo de nuestra historia futbolística se le suma la exitosa campaña que, gracias a Banco Santander, aportó \$ 2.000.000 por cada uno de los 59 goles que se anotó en la Copa América. Todo esto con el objetivo de seguir erradicando los campamentos y visibilizando los problemas que aquejan a tantas familias chilenas.



COLECTA NACIONAL

En junio, con un total de 7.600 voluntarios desde Arica hasta Puerto Montt, una vez más, estuvimos a lo largo de todo Chile pidiendo aportes a los transeúntes y automovilistas para continuar con su trabajo. La meta para el 2015 se logró, lo que permitió financiar los Trabajos de Invierno siguiente y el trabajo permanente en los campamentos en los que apoyamos.



CAMPAÑA INSTITUCIONAL

Durante septiembre, de la mano de la Encuesta Nacional de Campamentos liderada por nuestro Centro de Investigación Social, logramos que los 681 asentamientos en el país volvieran a ser parte de la discusión. Y es que los datos son reveladores y hablan por sí solos: 76% de las viviendas de campamentos no cuenta con acceso a la red de agua potable; 48% de las familias que vive en campamentos no tiene acceso formal a la electricidad; 91% de las viviendas de campamentos no tiene alcantarillado y 98% de las personas que vive en campamentos no ha llegado a la universidad. Son datos duros de una realidad muchísimo más dura y así lo comunicamos a todo Chile.

ESTADO DE RESULTADO
FUNDACIÓN UN TECHO PARA CHILE
al 31 de diciembre de 2015

INGRESOS	2015	2014	%
Ingresos operacionales	\$ 3.784.852.733,00	\$ 5.826.185.086	
Donaciones empresas	\$ 898.692.161,00	\$ 1.539.816.244	
Donaciones particulares - familias	\$ 1.529.204.566,00	\$ 3.275.901.218	
Pobladores y voluntarios	\$ 123.695.675,00	\$ 96.239.755	
Subsidio Asistencia Técnica	\$ 270.536.978,00	\$ 381.727.898	
Aporte fondos nacionales e internacionales	\$ 200.000.000	\$ 380.803.953	
Otros Ingresos	\$ 34.763.771,00	\$ 151.696.018	
Un Techo para mi País*	\$ 727.959.582,00	\$ 0	
Ingresos no operacionales	\$ 264.879.809,00	\$ 191.117.584	
Ingresos financieros	\$ 85.723.146,00	\$ 121.129.761	
Otros ingresos no contemplados (Socialab)	\$ 179.156.663,00	\$ 69.987.823	
TOTAL INGRESOS	\$ 4.049.732.542,00	\$ 6.017.302.670	

EGRESOS	2015	2014	%
EGRESOS DIRECTOS	\$ 3.501.221.597,00	\$ 4.590.057.137	
HABILITACIÓN SOCIAL <small>(Educación, Centro Innovación, Bco de Proyectos, CIS)</small>	\$ 931.955.826,00	\$ 865.447.627	
Vivienda Definitiva	\$ 798.654.160,00	\$ 903.438.134	
Área Comercial y Administración	\$ 953.054.125,00	\$ 1.055.524.551	
Construcción	\$ 817.557.486,00	\$ 1.765.646.825	
Un Techo para mi País	\$ 695.360.931,00	\$ 665.109.978	
Otros egresos (Socialab)	\$ 209.634.210	\$ 520.307.084	
TOTAL EGRESOS	\$ 4.406.216.738,00	\$ 5.775.474.199	
RESULTADO DEL EJERCICIO	-\$ 356.484.196,00	\$ 241.828.471	



AGRADECIMIENTOS

La historia plasmada en estas páginas está escrita con el esfuerzo y el compromiso de miles de voluntarios que trabajan sin descanso, día a día, para lograr hacer menos dura la realidad de decenas de miles de familias que aún viven en campamentos y villas de blocks a lo largo de Chile.

Gracias a los que se han unido a nosotros en la incansable lucha por terminar con las injusticias. Gracias a las autoridades de gobierno, cuyo esfuerzo y respaldo siempre ha sido bienvenido. Gracias a nuestros socios personas y empresas, por confiar y proveernos un aporte de vital importancia para persistir en nuestra misión.

Gracias a las familias de campamentos y villas de blocks, por depositar en nosotros mucho más que su confianza. Gracias por abrirnos las puertas de sus casas, por creer en nuestro proyecto, por ayudarnos en los procesos de organización y por convertirse en la pieza clave para darle sentido a nuestro objetivo.

Gracias a todos los que siguen creyendo en nosotros. Por no aflojar, por insistir, por ayudarnos a mantener viva la esperanza de ver un Chile libre de campamentos. Por haberse desvivido durante un 2015 lleno de adversidades. Si la intención por ver un país más justo les sigue inquietando, sepan que nosotros estaremos acá, sin rendirnos hasta lograr nuestro propósito: un Chile digno, justo y sin pobreza.

¡Nos vemos en el 2016!







TECHO
UN TECHO PARA CHILE

Departamental #440, San Joaquín, Santiago
2538 7300 - info.chile@techo.org
TECHO.org/chile